

Gemeinde Bötzingen
 Bebauungsplan
 Gewerbegebiet Frohmatten II
 Bestandsplan - Biotoptypen



faktorgrün

Partnerschaftsgesellschaft
 Freiburg, Rottweil, Heidelberg, Stuttgart

Landschaftsarchitekten bdla

www.faktorgruen.de

Projekt **GOP 523 - Bebauungsplan Frohmatten II**

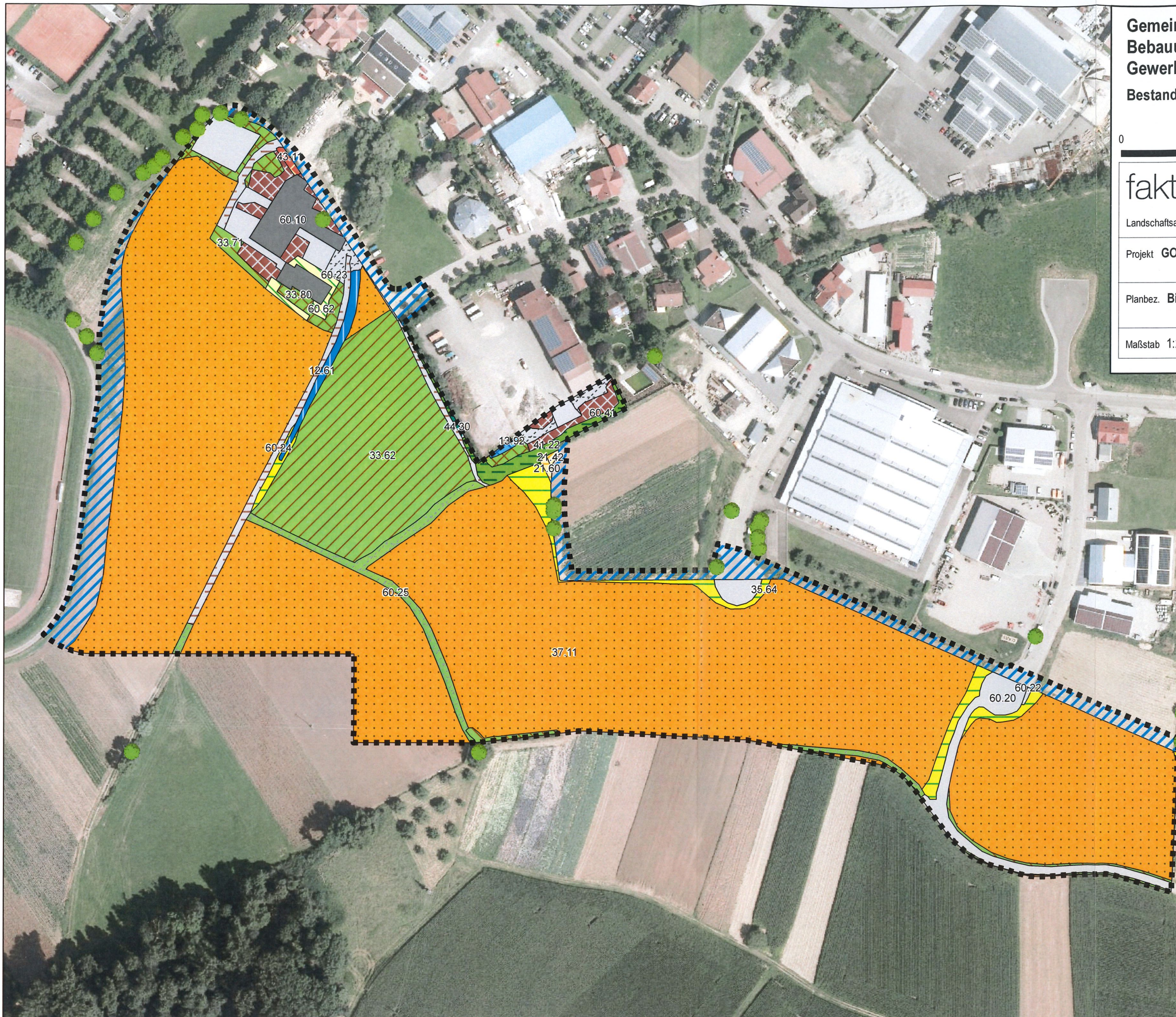
Planbez. **Biotoptkartierung**

Maßstab 1:2.000

Bearbeiter TH

Datum 27.10.2016

L:\gop523-Bötzingen, Frohmatten\GIS\Projekte\gop523_Biotoptypen_161027.mxd



- Geltungsbereich Bebauungsplan
- Bereiche rechtsgültiger Bebauungspläne
- Einzelbäume
- Biotoptyp**
- 12.61 Entwässerungsgraben
- 13.92 Naturfernes Kleingewässer
- 21.42 Anthropogene Erdhalde, lehmige oder tonige Aufschüttung
- 21.60 Rohbodenfläche
- 33.62 Rotationsgrünland oder Grünlandansaat
- 33.71 Trittrassen
- 33.80 Zierrasen
- 35.64 Grasreiche ausdauernde Ruderalvegetation
- 37.11 Acker mit fragmentarischer Unkrautvegetation
- 41.22 Feldhecke mittlerer Standorte
- 43.11 Brombeer-Gestrüpp
- 44.30 Heckenzaun
- 60.10 Von Bauwerken bestandene Fläche
- 60.20 Straße, Weg oder Platz
- 60.22 Gepflasterte Straße oder Platz
- 60.23 Weg oder Platz mit wassergebundener Decke, Kies oder Schotter
- 60.24 Unbefestigter Weg oder Platz
- 60.25 Grasweg
- 60.41 Lagerplatz
- 60.62 Ziergarten

Projekt: Behaunungsplanverfahren "Gewerbegebiet Frohmatten II" - Bötzingen

Kartierung Avifauna, 2016

Artnamen	Status im UG	BP UG	BP im Plan-gebiet	RL-Einstufung BW 2007	Artnamen	Status im UG	BP UG	BP im Plan-gebiet	RL-Einstufung BW 2007
<i>Nigans</i>	G				Feldlerche	BV	1		3
<i>Alloochen aegyptiaca</i>					<i>Alauda arvensis</i>				
Stockente	BV	2		*	Rauchschwalbe	BVp, rNG	3	3	3
<i>Anas platyrhynchos</i>					<i>Hirundo rustica</i>				
Graureiher	rNG			*	Mehlschwalbe	BV, rNG	1 Kolonie		3
<i>Ardea cinerea</i>					<i>Delichon urbicum</i>				
Weißstorch	rNG			V	Schwanzmeise	BV	1		*
<i>Ciconia ciconia</i>					<i>Aegithalos caudatus</i>				
Rohrweihe	Z			3	Zilpzalp	BV	6		*
<i>Circus aeruginosus</i>					<i>Phylloscopus collybita</i>				
Sperber	Z, NG			*	Sumpfrohsänger	BV	2		V
<i>Accipiter nisus</i>					<i>Aerocephalus palustris</i>				
Rotmilan	Z, NG			*	Orpheusspötter	mBV	1		R
<i>Milvus milvus</i>					<i>Hippolais polyglotta</i>				
Schwarzmilan	Z, rNG			*	Mönchsgrasmücke	BV	8	1	*
<i>Milvus migrans</i>					<i>Sylvia atricapilla</i>				
Mäusebussard	rNG			*	Gartengrasmücke	BV	1		*
<i>Buteo buteo</i>					<i>Sylvia borin</i>				
Turmfalke	BV	1		V	Kleiber	BV	1		*
<i>Falco tinnunculus</i>					<i>Sitta europaea</i>				
Teichhuhn	BV	2		3	Gartenbaumläufer	BV	1		*
<i>Gallinula chloropus</i>					<i>Certhia brachydactyla</i>				
Kiebitz	Z			2	Zaunkönig	BV	3		*
<i>Vanellus vanellus</i>					<i>Troglodytes troglodytes</i>				
Waldwasserläufer	Z				Star	BV	4		V
<i>Tringa ochropus</i>					<i>Sturnus vulgaris</i>				
Bruchwasserläufer	Z				Amsel	BV	8		*
<i>Tringa glareola</i>					<i>Turdus merula</i>				
Grünschenkel	Z				Wacholderdrossel	rNG			V
<i>Tringa nebularia</i>					<i>Turdus pilaris</i>				
Lachmöwe	Z			3	Singdrossel	BV	2		*
<i>Larus ridibundus</i>					<i>Turdus philomelos</i>				
Sträbentaube	G				Grauschäpfer	BV	2		V
<i>Columba livia f. dom.</i>					<i>Muscicapa striata</i>				
Hohлтаube	G			V	Schwarzkehlchen	BVp	1	1	*
<i>Columba oenas</i>					<i>Saxicola rubicola</i>				
Ringeltaube	BV	2		*	Rotkehlchen	BV	1		*
<i>Columba palumbus</i>					<i>Eritacus rubecula</i>				
Türkentaube	BV	3		V	Nachtigall	BV	3		*
<i>Streptopelia decaocto</i>					<i>Luscinia megarhynchos</i>				
Turteltaube	Z			*	Hausrotschwanz	BV	4		*
<i>Streptopelia turtur</i>					<i>Phoenicurus ochruros</i>				
Kuckuck	BV	1		3	Gartenrotschwanz	BV	1		V
<i>Cuculus canorus</i>					<i>Phoenicurus phoenicurus</i>				
Schleiereule	rNG	1 Ruhesätte		*	Heckenbraunelle	Z			*
<i>Tyto alba</i>					<i>Prunella modularis</i>				
Mauersegler	G, Z			V	Hausperling	BVp	15	3 bis 5	V
<i>Apus apus</i>					<i>Passer domesticus</i>				
Eisvogel	rNG			V	Feldsperling	BV	1		V
<i>Alcedo atthis</i>					<i>Passer montanus</i>				
Grauspecht	mBV, G			V	Baumpieper	Z			3
<i>Picus canus</i>					<i>Anthus trivialis</i>				
Grünspecht	BV	1		*	Wiesenpieper	Z			*
<i>Picus viridis</i>					<i>Anthus pratensis</i>				
Buntspecht	BV	1		*	Gebirgsstelze	BV	1		*
<i>Dendrocopos major</i>					<i>Motacilla cinerea</i>				
Elster	rNG			*	Wiesenschatstelze	Z			*
<i>Pica pica</i>					<i>Motacilla flava</i>				
Eichelhäher	rNG			*	Bachstelze	BV	4	1	*
<i>Garrulus glandarius</i>					<i>Motacilla alba</i>				
Dohle	G			3	Buchfink	BV	8		*
<i>Coloeus monedula</i>					<i>Fringilla coelebs</i>				
Saatkrähe	G			*	Kernbeißer	BV	1		*
<i>Corvus frugilegus</i>					<i>Coccothraustes coccothraustes</i>				
Rabenkrähe	BV, rNG	2		*	Girnitz	BVp	5	1	V
<i>Corvus corone</i>					<i>Serinus serinus</i>				
Blaumeise	mBV			*	Grünfink	BV	2		*
<i>Cyanistes caeruleus</i>					<i>Carduelis (Chloris) chloris</i>				
Kohlmeise	BV, NG	7		*	Stieglitz	BV	2		*
<i>Parus major</i>					<i>Carduelis carduelis</i>				
Sumfmeise	BV	1		*	Erlenzeisig	Z			*
<i>Poecile palustris</i>					<i>Carduelis spinus</i>				
Heidelerche	Z			1	Bluthänfling	BVp	1	1	V
<i>Lullula arborea</i>					<i>Carduelis cannabina</i>				

Artnamen	Status im UG	BP UG	BP im Plan-gebiet	RL-Einstufung BW 2007
Goldammer	BV	2		V
<i>Emberiza citrinella</i>				
Rohrammer	Z			V
<i>Emberiza schoeniclus</i>				

LISTE der

Abkürzungen

mB

möglicher Brutvogel, d.h. mindestens Code "A"

BV - Brutvogel

d.h. mindestens EOAC Code "B"

BVp - Brutvogel

Brutvogel mit Planungsrelevanz

Z - Durchzügler

(d.h. nur auf dem Zug)

NG - Nahrungsgast

(d.h. bei 1/3 der Begänge festgestellt)

rNG - regelmäßiger

Nahrungsgast

i.d.R lokale Vögel mit Überflug, aber ohne Nahrungssuche im UG/Plangebiet

G - Gast

hellgrau

nur aufgrund Tötungsverbot ggf betroffen bzw relevant

mittelgrau

relevante Art, aber nur im Puffer, ggf durch Zuwegung und störungszunahme betroffen

dunkelgrau

planungsrelevante Art aufgrund von §44 Abs 1 Satz 3 und 2